

# 2025년 주요업무 계획

## [세종로컬푸드]





# **세종로컬푸드(주)**

# 목 차

I. 2024년 성과와 평가 .....	
II. 2025년 업무추진 방향 .....	
III. 2025년 핵심정책 과제	
1. 지속가능 지역먹거리 선순환 체계 확산 .....	
2. 시장 환경변화에 선제적 대응하는 싱싱장터 운영 .....	
3. 공공급식 식재료 안정적 공급 .....	
IV. 2025년 역점과제	
1. 직매장 4호점 개장에 따른 운영 활성화 .....	
2. 세종시 청년농업인 직매장 출하 개시 .....	
V. 기타 현황자료 .....	

# I. 2024년 성과와 평가

## 1 주요 성과

### □ 경영 세종로컬푸드 직매장 2024년 매출 410억원 예상

- (매출액) 직매장 총 3개 지점(도담점, 아름점, 새롭점)을 운영 중이며, 2024년 매출액 410억원 예상
  - 신규 직매장(새롭점 / 2023.1월 부터)이 안정적으로 운영되고 있으며, 완만한 성장 추세임 \* 2025.1월 소담점 개장 예정
- (당기순이익) 전국 로컬푸드\* 중 유일하게 매년 순이익 발생(2023년 제외)하고 있으며, 市 출자액(10억원 중 4.8억원) 외 별도의 추가 예산지원 없이 운영하고 있으며, 수익성 개선을 위한 경영효율화 추진 중
  - \* 지자체 운영 34곳 (농협 등 포함 시 800여개)

### □ 소비자 고객만족 경영 확산 및 고객 소통 확대

- 소비자와 농가와의 다양한 채널을 통한 합리적 가격 결정 노력
  - 농산물 시장조사(19회), 품목별 협의회(26회), 정례간담회(6회) 운영
- 품목의 다양화를 위한 타 지자체 우수농산물 행사운영 및 지점별 교차 출하 운영
  - 수산물 (충남 논산, 전남 완도 / 젓갈, 김, 전복 등), 화훼류 (충남 청양 / 프리지아), 인삼 (충남 금산 / 인삼, 홍삼 가공품) 등
  - 지점별 부족 농산물 적극적 교차출하 운영을 통한 품목다양화 실현
- 다양한 온·오프라인 활동을 통한 세종시 로컬푸드의 우수성 홍보 및 유익한 정보 콘텐츠 공유체계 확보
  - 공식 카카오톡 채널 운영 (월평균 8건)
  - 다정동「찾아가는 로컬푸드직매장」및 로컬푸드 홍보부스 운영 (2024.7월)
  - 4호점 예정지인근「찾아가는 로컬푸드직매장」운영을 통한 주민 편의 제공 (2024.6~10월)

## □ **생산자 로컬푸드 운영 활성화 및 직매장 사업의 고도화**

- 믿고 먹을 수 있는 로컬푸드 안전성 검사에 대한 소비자 인식에 부응하기 위해 **농·축산물에 대한 안전성 검사 확대 등 관리 강화**
  - 체계적인 안전성 관리를 위한 절차 마련 및 검사 건수 확대 노력  
※ (2022년) 478건 → (2023년) 1,250건 → (2024년) 1,350건
- 개장 이후 동일 운영되었던 **생산자 연합회를 지점별, 품목별 등 새롭게 조직화**함으로써 생산관리 체계 기틀 마련
  - 각 지점별 대표, 위원회 선정 및 품목별 구성원 재조직화
  - 청년농 입점을 위한 청년농 분과 신설 (2024.11월)
- **안전성 관리 기준 재정립을 위한 연구용역 추진**
  - 대전세종연구원 정책 과제 선정 (2024.1월), 결과(2024.10월)를 통한 세종로컬푸드 생산관리체계 구축 기틀 마련

## □ **내부직원 소통·협력의 조직 문화 활성화**

- 직원 직무별 다양한 교육 훈련 등 직원 역량 강화 노력
  - 지방공기업평가원 인재개발센터, 세종인재평생교육진흥원 공직자 교육센터를 통한 업무 수행 능력 향상 도모
  - 직원별 50시간 이상 교육 시간 이수 목표를 통한 역량 강화
- 양성평등 조직문화 조성사업 기관으로 선정·참여 (2024.7월~)
  - 양성평등 조직문화 개선 사업에 참여함으로써 직원들의 다양한 의견 수렴을 통한 조직진단 중
- 낮은 보수에 따른 합리적 보수체계 개편을 위한 용역 추진 중
- 조직운영의 효율성 제고를 위한 조직진단 용역 추진 중
- 동호회 구성 및 운영을 통한 직원 상호간의 건강한 친목 조성
  - 봉사, 취미활동 등으로 3개 동아리 운영
  - 직원 36명이 회원으로 활동, 총 7회 활동 및 600천원 활동비 지원

## □ ESG 지역 사회 공헌과 사회적 가치 창출

- 친환경 포장재 단계적 도입을 통한 환경적, 경제적, 사회적 가치 실현
  - 2024년부터 전 지점(도담점, 아름점, 새롭점)에 곡류 포장재(크라프트지) 시범 운영 중
- 일회용품 사용 저감 등 친환경 경영을 통한 환경 트렌드 선도
  - 카페·미니키친 개인용기 사용 시 할인적용, 공유장바구니 코너 운영
- 어린이 중고장터 운영을 통한 자원 재순환과 나눔문화 실천 (2024.5월)
- 주기적 환경정화를 실시하여 로컬푸드를 이용하는 고객에게 쾌적하고 위생적인 공간 제공
  - 식목일 맞이 꽃 심기 행사 추진 (싱싱장터 도담점 앞마당 일대)
  - 2024년 설·추석 명절 대비 직매장 주변 등 플로깅·환경정화 실시 (12회)
- 지역 청년 및 취약계층 일자리 창출 노력
  - 국민취업지원제도 일경험 프로그램 참여 (고용노동부 주관)
  - 지역 내 취약계층 일자리 제공을 위한 지역공동체 일자리 사업 참여

## 2 보완(개선)할 점

- 시장 환경 분석을 통한 수익성 개선
  - 직매장 시설 노후화에 따른 각종 시설 및 쇼케이스 유지 보수비용 등 일반관리비 지속 증가
  - 우크라 전쟁 등 원유 가격 상승 등에 따른 수도광열비 가파른 증가
  - 세종시 인구 증가율 둔화에 따라 로컬푸드 매출 정체 직면
- ➔ 경영 악화 등을 사전에 대비하여 다양한 행사를 통한 매출증대, 가공품 수수료율 인상 등을 통한 수익성 개선 노력

- 직매장 시설 노후화 등 **고객의 쇼핑환경 개선**
  - 1호점 개장 10년차, 2호점 6년차를 맞이함으로써 시설의 노후화에 따른 직매장 각종 시설 및 쇼케이스 유지 보수 등 필요
  - ➔ 단계적 리모델링 계획 수립을 통해 **쇼핑 동선 개선**하고 **제품 진열을 최적화**하며, 고객을 위한 **휴게·문화 공간 등 확보** 추진
- **품질 및 가격에 대한 체계적 관리와 지속적 서비스 개선**
  - 농가들이 자율적으로 가격을 결정, 출하함으로써 고객의 니즈를 충족시키지 못하고 있으며, 품질기준과 출하제재의 명확한 지침이 요구
  - ➔ 내부 직원 및 농가대상 **품질 교육**을 실시하고, 품목별 가격·작황 정보를 지속적으로 제공하여 **품질 및 가격 결정의 중요성에 대한 인식 개선** 노력
- **고객 만족도 향상을 위한 품목의 다양화를 위한 노력**
  - 로컬푸드 특성상 지역 생산 한계에 따른 품목의 다양성 구축 어려움
  - ➔ 부족 품목, 미생산 품목에 대한 **수급이 필요**하며, 타 지자체와의 **MOU체결 확대** 등을 통하여 **제휴푸드 및 특판행사 확대** 추진
- **농가소득 안정화를 위해 보조금(친환경 포장재, 수거서비스 등) 지원이 지속적으로 필요**
  - 사회적 가치 실현 및 공공성 강화를 위한 활동이 필요하나, 자체 재원으로 운영하기에는 한계가 있음
  - ➔ 市와 협의를 통해 **보조금 지속 확대**를 위한 적극 행정 노력
- **근무환경 및 처우 개선 등을 통한 직원 만족도 향상 필요**
  - ➔ 직원 복지관련 적정 수준의 **추가 수당 지급방안 검토** 및 **체계적 조직관리**를 위한 **방안마련** 등 직원 복지를 위한 지속 노력



## Ⅱ. 2025년 업무추진 방향

### 1 업무추진 방향

#### ○ 4호점 개장 및 변화하는 시장환경 대응에 따른 경영효율화 제고

- ▶ (매출액) 2022년 352억원 → 2023년 398억원 → 2024년 410억원 → 2025년 410억원
- ▶ (농가수) 2022년 793농가 → 2023년 1,243농가 → 2024년 1,500농가 → 2025년 1,600농가
- ▶ (소비자 회원) 2022년 64천명 → 2023년 75천명 → 2024년 78천명 → 2025년 81천명

- 지역의 사회·환경·경제 측면에서 로컬푸드 생산자와 소비자 간 유대가 형성되는 공간으로의 사업 활성화 필요
- 직매장 출하농가 수익구조(소득격차 완화) 개선을 위해 과세대상(VAT)인 가공품 등의 신고내역 점검 및 수수료율 인상
- 외부시각의 경영 실태 및 환경분석 등 객관적 평가를 위한 용역 추진
- 품목다양화 및 수익창출을 위한 매출증대방안 마련 필요

➔ 타지역과의 제휴푸드 확대 및 특판, 할인 판매등 마케팅 추진

#### ○ 4호점(소담점) 개장을 위한 사전 준비 철저

- ▶ ('24.3) 인테리어 공사 발주 → ('24.4) 착공 → ('24.6) 준공 → ('24.7) 인·허가 → ('24.10~12) 개장 준비 → ('25.1) 개장

#### ○ 세종로컬푸드 지역 농산물의 원활한 유통을 통한 품목 다양화

- 관내 미출하 품목에 한해 연접지역 생산 농산물 납품 허용
- 가공품 원부재료 비율을 기존 80% → 50%로 하향 변경
- 품목 확대를 위해 타 지자체와의 제휴푸드 본격 활성화

## 2 연말 이루고자 하는 모습

○ 세종로컬푸드 지역 농산물의 원활한 유통을 통한 혁신방안 이행

분 야	2024년	2025년
제휴푸드 확대를 통한 다양한 품목 확대	고객만족도 조사결과 품목 다양성 요구	생산자 조직화 및 제휴푸드 확대판매를 통한 품목 다양화
GAP 인증 확대를 통한 안전성 관리 강화	GAP 인증 농가 33%	GAP인증 2027년까지 100% 달성
홍보 및 소비자 교류를 통한 소비자 조직화	소비자 모니터링단 40회	4호점 개장에 따른 소비자 모니터링단 활동 강화 (45회 이상)
생산자 역량강화 교육을 통한 품질 등 엄격관리	생산자 신규,보수,역량 교육 792농가	생산자 교육이수 1,000농가 목표
직매장 3호점 안정화 및 4호점 개장 준비	직매장 운영 및 개장 준비	2025.1월 개장 및 안정적 운영을 통해 수익 창출
직매장 수익구조 개선을 통한 수수료 차등제	가공품 10%	가공품 15%
공공급식센터 물류대행을 통한 수익창출	차량 40대 리스차 전환 및 단시간 근로자 활용	공공급식 배송 안정적 운영
생산자연합회 조직화	7개분과	8개분과 (청년농 조직 신설)

## 도농이 상생하는 로컬푸드 운영

- ① 지속가능 지역먹거리 선순환 체계 확산
- ② 시장 환경변화에 선제적 대응하는 싱싱장터 운영
- ③ 공공급식 식재료 안정적 공급





## 도농이 상생하는 로컬푸드 운영

- 1 지속가능 지역먹거리 선순환 체계 확산
- 2 시장 환경변화에 선제적 대응하는 싱싱장터 운영
- 3 공공급식 식재료 안정적 공급



### Ⅲ. 2025년 핵심정책

#### 1 지속가능 지역먹거리 선순환 체계 확산

##### □ 여건 및 현황

- 농가소득 증대 및 안전한 먹거리 생산 등 지역경제 활성화와 GAP 인증 및 친환경 농산물의 확대 등 다원적 가치를 창조하는 지속가능한 로컬푸드 사업 전환
- 지역 특성상 일부 농산물 과다 공급 및 미생산 농산물 등 수급 불균형에 따른 소비자 니즈 충족 한계로 생산자 조직화 등을 통한 품목 증대 필요
- 농산물 유통과정에서 ‘얼굴있는 생산자’와 당일 생산·당일 판매 등 운영원칙을 준수하고 농산물 안전성 검사 등 소비자 신뢰 향상을 위한 GAP 인증률 확대를 위한 교육 및 홍보

##### □ 추진상황 및 반성

- 세종로컬푸드가 「신선+안전」이라는 소비자 인식에 부응하기 위한 농·축산물 안전성 관리를 위해 지속 노력  
※ (2019년) 270건 (2020년) 330건 (2021년) 402건 (2022년) 478건 (2023년) 1,250건
- GAP 인증 농가 확대를 위한 방안으로 농산물 출하 시 매장 내 GAP 전용 라벨지 출력기 설치 및 전산시스템 도입 운영
- 지속적인 매출증대와 중·소농 중심의 생산자 연합회 조직화 등에도 불구하고 품목다양화 및 가격안정화 필요성 지속 제기

## □ 주요 추진사업

### 목표 및 지표

- (목표) 체계적인 생산관리를 통한 농가소득 증대 및 먹거리 다각화
- (지표) 안전성 관리 강화(GAP 인증농가 증대) 및 청년농 등 생산자 조직화

## ① 로컬푸드 농산물 안전성 관리 강화

계속사업

- 믿고 먹을 수 있는 로컬푸드 안전성 검사에 대한 소비자 인식에 부응하기 위해 농·축산물에 대한 안전성 검사 확대 등 관리 강화
  - 체계적인 안전성 관리를 위한 절차 마련 및 검사 건수 확대 노력
    - ※ (2022년) 478건 → (2023년) 1,250건 → (2024년) 1,350건 → (2025년) 1,400건
- 출하농가에 대한 GAP 우수농산물 인증취득 100% 확대
  - ※ (2023년) 32% → (2024년) 50% → (2025년말) 75% → (2026년말) 100%
  - GAP 인증 농산물만 취급하는 생산출하규칙 개정 (2023.9월)
- 친환경농산물 확대 ('23년) 53농가 → ('24년) 49농가 → ('25년) 60농가 목표

## ② 농가 조직화를 통한 생산관리 체계 구축

보완·발전사업

- 개장 이후 동일하게 운영하고 있는 생산자 연합회를 지점별, 품목별로 새롭게 조직화함으로써 생산관리 체계 기틀 마련
  - 각 지점별 대표, 위원회 선정 및 품목별 구성원 조직화
  - 조직화된 품목별 구성원으로 품목별 협의 및 GAP농가 인증 시행
- 세종시 청년농업인 육성 정책 방안의 일환으로 청년농 조직화 추진
  - 지점별 비활동 농가 대비 10% 청년농 할당제 도입 등
    - ※ 생산자 연합회를 통한 청년농 분과 신설후(2024.10월) → 자율 입점 예정(2024.12월限)



### ③ 생산 출하 농가 역량 강화

계속사업

- 전체 1,238 농가 역량강화 보수교육(연 1회 필수)
  - 2023년부터 집합교육으로 전환 실시中 (2023.10월~)
  - 생산관리 및 품목선정, 생산량 증대 농업기술 등 농가에 직접적이고 실효성 있는 교육 프로그램 개발로 농가소득 향상 기여
  - ※ 2024년 역량강화교육 : (도담점) 205명(10.16), (아름점) 181명(10.23), (새롬점) 172명(10.31)
- 신규 출하농가는 역량강화 보수교육과 출하 전 농가 교육 이수 필수
  - 4호점 개장 전 출하농가 대상으로 워크숍 진행
  - 신규교육에 농산물품질관리원 GAP인증 기본교육을 포함하여 진행
  - ※ 총 105명 GAP 인증 기본교육 수료 완료

### ④ 취약농을 위한 순환수거 서비스 운영

계속사업

- 소농·고령농·여성농 등 이동수단이 없는 농가를 대상으로 직접 찾아가는 순환 수거 서비스 운영 (2017년~)
  - 농가당 주 3회 이상 직접 방문 수거 및 직매장 진열 대행(차량2대 운영)
  - 2025년도 수거 농가 확보(목표 35농가)
  - ※ 2024년도 29농가 운영(조치원 2, 연동 3, 금남 4, 장군 2, 연서 6, 전의 6, 전동 5, 연기 1)
- 신규 직매장에 대한 농산물의 안정적 공급 및 판매촉진을 위해 기존의 출하지점과 상관없이 3, 4호점 진열 판매 예정
- 전동면 복합커뮤니티센터에 생산 농산물 집하장 마련
  - 원거리 북부권(전의면, 전동면, 소정면) 농가 출하 어려움 해결
  - (세종로컬푸드) 집하장 설비시스템 및 기자재 설치 등 집하장 필요한 시설 마련 → (생산자 연합회) 세부 운영계획 마련후 자체 운영 예정

## ⑤ 안전성 검사 재정립

보완·발전사업

- 우리지역 농산물 생산·출하·유통에 대한 관리체계 구축을 통해 소비자에게 다양하고 안전한 농산물 제공과 지역 농업 지속 가능성 확보
  - 생산·출하·유통 단계의 기준 마련, 세종형 생산·유통관리기준 구축
  - 농산물 안전성 강화를 위한 관리방안 마련
- ※ 대전세종연구원 연구 착수(2024.2월) 및 연구 과제 수행 (9개월간 / 2024.2~10월)
- 안전성 기준 강화, 신뢰할수 있는 먹거리 공급을 위한 체계적인 안전성 관리 구축
  - GAP 인증 및 농산물 확대 방안 마련 등

## ⑥ 품목 다양화를 위한 노력

보완·발전사업

- ① 제휴푸드 단계적 도입 ② 연접지역 생산 농산물 출하 ③ 가공품 원재료 비율 조정(기존 80% → 변경 50%) 등을 통해 품목 다양화 추진
  - ※ 세종로컬푸드(주) 이사회 안건 상정 → 의결 (2023.9.21) → 출하규칙 개정완료
  - 제휴푸드와 가공품 원부재료 비율을 낮춤으로서 세종내 미생산 부족품목 및 가공품의 다양화를 통한 소비자 만족도 향상

## ⑦ 4호점 대기 농가 조직화 및 수급조절

보완·발전사업

- 직매장 4호점 개장 신규 출하농가 조직화, 품목별 다양한 농산물 출하를 위한 생산관리 체계 구축
  - 개장 전 350농가 이상 확보 목표 (2024.10기준 391확보, 목표율 대비 112%)
  - 생산자 연합회의 4호점 조직화를 통한 지점별 대표 및 분과 위원 구성
- 4호전 개장전 농산물 수급량 예측 / 생산자 품목별 출하량 파악
  - 채소류(엽경채류,과채류,근채류). 과실류, 곡류 및 잡곡류 위주 예측
  - 동절기 개장으로 부족 품목 발생시 1·2·3호점 ↔ 4호점간 교차 출하 예정

## 2 시장 환경변화에 선제적 대응하는 싱싱장터 운영

### □ 여건 및 현황

- 철저한 인증제(친환경·GAP)를 통한 소비자 신뢰 향상과 출하농업인 교육을 통한 로컬푸드 이해도 향상 필요
- 생산자 및 소비자 조직화 등 사업의 내실화와 상호간 소통을 통한 이해도 증대 등 올바른 로컬푸드 소비문화 정착을 위한 노력 필요
- 기후위기가 전세계 환경 문제로 떠오르는 시기로 로컬푸드를 통한 탄소중립 실현의 중요성 증대

### □ 추진 상황 및 반성

- 우리 지역에서 생산되지 않는 품목 등 식생활에 필요한 식재료를 싱싱장터에서 한번에 구입할 수 있도록 수산물 코너 등 특색있는 타 지역 지자체의 주요 농·수산물 특판 및 입점 허용
- GAP인증 농가 확대 하여 신선하고 안전한 바른 먹거리 활성화
- 찾아가는 소비자 팜투어, 대학생 서포터즈 등의 운영으로 생산자와 소비자 관계 증진 및 공감 활성화에 노력
- 소비자 모니터링단 및 품목별 협의회, 정례 간담회 운영 등 소비자와 생산자와의 소통을 통한 신뢰 증진

### □ 주요 추진사업

#### 목표 및 지표

- (목표) 생산자와 소비자가 함께하는 도·농상생의 장 마련
- (지표) 생산자·소비자·시·주식회사로 구성된 정례간담회를 지속적으로 추진하고 모니터링단 활동 및 대내외 홍보 활동을 강화하여 고객만족도 향상

## ① 고객 만족도 향상을 위한 노력

보완·발전사업

- 타당성 있는 가격결정을 통하여 고객에게 합리적 가격 제공
  - 생산자, 소비자가 함께 정기, 수시 운영을 병행하여 품목별 시장 조사
  - 지점별 가격 결정을 통한 차별성 있는 직매장 운영 및 상·중·하 권장가격을 제시하여 농가별 선택의 폭을 넓힐 수 있도록 제시
  - 정례 간담회를 통해 소비자·생산자 관점의 다양한 의견 수렴
  - 주기적 품목별 협의회를 통해 품질, 가격, 출하 물량 등 협의

기 존	⇒	개 선
<ul style="list-style-type: none"> <li>• 시장조사 정기적으로 월 2회 운영</li> <li>• 주1회 권장가격 상한가 제시</li> </ul>		<ul style="list-style-type: none"> <li>• 시장조사 정기 및 수시운영 병행</li> <li>• 권장가격을 상중하 제시</li> </ul>

- 철저한 품질관리를 통하여 고객에게 신선하고 안전한 상품 제공
  - 생산자와 소비자가 함께 참여하는 품질검수 시스템 마련
  - 직원의 전문성 강화 교육 및 품질미달에 대한 제재 조치 강화

기 존	⇒	개 선
<ul style="list-style-type: none"> <li>• 직원 검수, 소비자모니터링단 운영</li> <li>• 처분시점의 시기를 고려하여 처리</li> </ul>		<ul style="list-style-type: none"> <li>• 생산자 검수단 추가 운영</li> <li>• 위반 시 즉시 처분 조치</li> </ul>

- 타지자체와 연계한 우수농산물 특판 행사
  - 타 로컬푸드 연계로 안전성 확보 및 다양한 특산물 공급을 통해 소비자 구매요구 충족
    - ※ (예시) 태안(꽃게, 대하 등), 금산(인삼, 홍삼가공 등), 논산(젓갈, 액젓 등), 완도(김, 미역 등)
  - 절기 특산품 특판 행사 등 연중 행사 계획 수립으로 소비자 요구 충족
- 품목의 다양화를 위한 각 지점별 교차 출하 및 품목 재배 유도
  - 계절별 부족한 품목에 대해 출하농가에 생산유도 및 부족품목에 대한 지점별 교차출하 활성화 계획 ※ 연중 교차 출하 농가 발굴
  - 출하 농가에 새로운 품목 재배 및 다품목 소량생산 유도

## ② 직매장 모니터링단 운영

계속사업

- 소비자 신뢰 고취를 위한 로컬푸드 직매장 운영 시스템 마련
    - 모니터링을 통한 소비자 의견 수렴 및 제도 개선으로 고객만족 실현
    - 소비자 모니터링단 참여를 통해 로컬푸드 먹거리에 대한 신뢰 구축
    - 소비자와 함께하는 소비자 중심 경영 실현
    - ‘미쁘미’ 소비자 모니터링단 5기 활동 중
- ※ 활동기간 : 2024. 3. 1. ~ 2026. 2. 28. (2년)

### 소비자 모니터링단 「미쁘미」

‘미쁘미’란 “믿음성이 있다. 진실하다”라는 뜻으로 믿음성있고 진실하여 소비자를 대표하여 싱싱장터를 홍보할 수 있는 ‘소비자 모니터링단’

- ‘미쁘미’ 소비자 모니터링단 운영 횟수 증대 (45회 → 50회)
  - ※ (2023년) 40회 → (2024년) 45회 → (2025년) 50회
  - 각 지점별 모니터링으로 소비자 모니터링단 전문성 강화
  - 모니터링, 품목별협의회, 시장조사 등 이외의 다양한 활동 모색
  - 수렴된 의견을 적극 반영하여 직매장 등 개선을 위해 활용 및 조치

## ③ 대·내외 홍보 강화를 위한 홍보 채널 확대

보완·발전사업

- 청년 서포터즈단 운영
  - 다양한 온·오프라인 활동을 통한 세종시 로컬푸드 홍보 및 유익한 정보 콘텐츠 공유체계 확보
  - ※ 온라인 콘텐츠 등록, 조회, 공유 실적 및 오프라인 참여도, 기여도 등 활동 점검
  - 청년 눈높이의 홍보를 통하여 2030세대의 로컬푸드 인식 제고와 자율적 아이디어에 기반한 접근 방식으로 로컬푸드 문화 확산
- 온라인 홍보 채널 운영 확대
  - 인스타그램, 블로그 등 다양한 채널을 통한 월별 주제 설정 후 최소 주 1회 주기적 로컬푸드 홍보
  - 공식 계정을 통해 상품 및 이벤트 정보 공유를 통한 고객 소통 강화

### ○ 카카오톡 채널 운영

- 행사 소식 안내, 정기적인 참여형 이벤트를 통한 고객 소통 강화  
※ 친구 수 2,500명 이상 월 평균 8회 이상 목표

### ○ 오프라인 로컬푸드 홍보 행사 확대 운영

- 어린이가족대상 로컬푸드 홍보 연계한 연 2회 이상 정기적 행사  
※ 어린이 중고장터, 로컬푸드 관련 그림그리기 대회 개최 등

### ○ 성과 측정 및 피드백 시스템 구축

- SNS 조회 수, 공유 수, 오프라인 참여도 등 성과 지표 설정 및 분기별 성과 보고서 작성 및 분석
- 고객 또는 참여자 대상 설문조사를 통해 홍보활동 개선점 도출

기 존	개 선
<ul style="list-style-type: none"> <li>• 대학생 서포터즈단 운영</li> <li>• 카카오톡 채널 운영</li> <li>• 비정기적 오프라인 홍보 행사</li> </ul>	⇒ <ul style="list-style-type: none"> <li>• 청년 서포터즈단으로 참여 대상 확대</li> <li>• SNS 공식채널 확대 (인스타그램 등)</li> <li>• 정기적인 홍보 행사 운영 (중고장터 반기별1회, 그림그리기 대회)</li> </ul>

## ④ 소비자의 농가 체험 활동(팜투어) 운영

계속사업

### ○ 농산물 소비자 공감을 위해 직매장 소비자 중심의 팜투어 실시

- 계절별·작목별 특산품 중심의 테마구성 (복숭아, 딸기, 전통장류, 한과 등)
- 찾아가는 팜투어\*, 찾아오는 팜투어\*\* 동시 운영으로 소비자에 다양한 농가 체험 활동 등 기회 부여

\* 농가 방문 체험 활동(고구마, 밤 농가 등) / \*\* 농산물 체험키트 부스 운영 (버섯 재배 키트, 복숭아 타르트 만들기 키트 등)

### ○ 팜투어 참여 소비자 수 증대 (300명 → 320명)

※ (2023년) 293명, (2024년) 300명, (2025년) 320명

### ○ 계절별, 작물별 테마에 맞는 농가 섭외 및 프로그램 구성으로 로컬푸드 홍보 및 지역 농산물 신뢰 이미지 제고

### ○ 직매장 농산물에 대한 신뢰감 조성과 소비자가 농촌문화에 자연스럽게 참여함으로써 농촌을 이해하는데 긍정적인 효과 제공

### ○ (환경) 정화활동 및 쓰레기 감축 노력

- 주기적 환경 정화를 실시하여 로컬푸드를 이용하는 고객에게 쾌적하고 위생적인 공간 제공, 위험물 등 제거로 안전사고 예방
  - ※ 매장별 월 환경정화의 날 지정 시행을 통한 환경정화 활동 확대 운영
- 예산 확보를 통한 친환경 포장재 사업 확대를 통한 탄소절감 노력
- 市 협의를 통해 비분해성 일반 포장재(PP, LDPE) 예산을 축소시키고 친환경 포장재[PLA(생분해성)재질 및 크라프트지 재질] 예산 확대 확보 (2024년 30,000천원 → 2025년 40,000천원)
- 다회용기 사용 권장 등을 통한 제로웨이스트 추진
  - ※ 카페 텀블러, 미니키친 개인 용기, 싱싱장터 장바구니 이용 (할인가 확대 적용), 공유 장바구니 코너 운영

### ○ (사회) 나눔 실천 확대 및 취약농가 지원 강화

- 소외계층을 대상으로 출하농가로부터 기증받은 농산물 등을 기부함으로써 **나눔의 행복 적극 실천** ※ 기부처 확대 운영(4개 → 6개)
- 기후 변화 등으로 인하여 농산물 피해발생 시 출하 규격에 일부 미달되는 상품의 판매 촉진을 위한 못난이 과일 판매 행사 추진
  - ※ (예시) 복숭아, 포도, 배, 사과 등 대용량 판매촉진 및 할인행사
- 취약 농가(고령, 여성, 장애인 등) 일손 돕기 프로젝트 운영 (농번기)
  - ※ 농번기 희망 농가에 한하여 인력(임직원, 소비자, 생산자) 지원 실시

### ○ (지배구조) 공모전 및 직원 교육 등을 통한 인식 개선 노력

- ESG 경영문화 확산을 위한 상생가치 아이디어, 싱싱장터 ESG경영 아이디어 직원 공모전 개최
- 기관의 지속 가능 성장을 위한 ESG 직원 분기별 1회로 교육 확대
- 탄소중립 생활 실천 관련 내부 캠페인 실시
  - ※ 내부 적정온도 유지, 대기전력 차단, 텀블러 사용

## □ 여건 및 현황

- 로컬푸드 사업은 농업소득 증대 및 연관산업 일자리 창출 등 경제적 효과와 지역공동체 활성화 등 지역사회·환경 부문의 다원적 가치 창출
- 로컬푸드 공급 확대를 통한 공공·학교급식의 안전한 식재료 공급

## □ 추진상황 및 반성

- 공공급식지원센터 물류대행(위탁관리) 고도화를 위해 지속 노력
  - 농가 직납창구(생산농가→주식회사→市)로서의 역할 수행을 위해 지역 농산물 생산품목 비중 확대 등 검토 추진

## □ 주요 추진사업

### 목표 및 지표

- (목표) 新사업 참여를 통한 지역경제 활성화 및 도·농상생 도모
- (지표) 공공급식 물류대행을 통한 안전한 먹거리공급 및 수익 창출

## ① 공공급식지원센터 물류사무 대행

계속사업

- 어린이·청소년 및 지역시민 등의 먹거리 복지 제공과 양질의 공공 식재료의 안정적 공급을 위한 물류사무 대행
  - (수탁기간) 5년 / 공공급식지원센터 물류·사무 대행 및 시설물 관리
- 공공급식지원업무(수발주↔검수) 순환근무 체제 확립
  - 시기별 순환근무를 통해 유기적 협력체제로 사건·사고의 신속한 대응 및 적재적소 인력배치를 통한 업무 공백 방지 등



- 공공급식지원센터 근로자 안전·보건 집중 점검 및 사전 대비 철저
  - 사업장 위험성 평가(2024년) 및 위험성평가 인정 신청 예정 (2025년)
    - ※ 매월 전문업체 안전보건관리 점검 및 단체보험 추진 등으로 안전사업장 조성
- 신중년 일자리 창출(단시간 배송업무)을 통해 지역사회 활력 기여
  - 소통과 화합, 공공의식을 갖춘 안전한 사회 관계망 형성 기여
- 공공급식센터 수발주·검수 및 배송업무 직영 운영으로 운영 효율화
  - 물류·유통경비 절감, 업무 숙달 및 전문성 확보로 안전한 식재료 공급

## 역점과제

- 1 직매장 4호점 개장에 따른 운영 활성화
- 2 세종시 청년농업인 직매장 출하 개시

## IV. 2025년 역점과제

### 1 직매장 4호점 개장에 따른 운영 활성화

#### □ 사업 개요

4호점 싱싱장터 개요		
위 치	소담동 554 (3-3생, 주3-8) 1층 18,382㎡(주차장 15,822㎡, 근생 2,560㎡)	
면 적	- (1층) 싱싱장터 및 사무실 등 1,210㎡ - (2층) 새활용센터 950㎡, 실내놀이터 400㎡	
공사기간	2022. 10월 ~ 2024. 8. 5. 총사업비 34,872백만원	
사 업 비 (백만원)	- LH : 26,704백만원 - 시 : 8,768백만원(국비4,384, 시비4,384) * 지역발전투자협약사업(전 균특회계)	

#### □ 운영 방안

- 4호점 운영을 위한 효율적 방안 모색 (매출 증대 및 고객 니즈 파악 등)
  - 주요 품목 수급 현황 분석 및 부족 품목에 대한 맞춤형 농가 홍보 강화
  - 제휴푸드 및 수산물 등 특판행사 확대 추진
  - MOU 체결 확대 및 다양한 상품 구색 확보
    - ※ 세종시 생산자의 취급품목을 최대한 피해 지역 농가 피해 축소
  - 소비자 수요를 파악하여 홍보 강화 및 입점업체 취급 품목 개선 요청
  - 직매장별 할인행사 실시 (생산농가 등 협의 추진)
  - 프리미엄관 운영 여부 검토
  - 고객 편의를 위한 차량 접근로 개선, 1층 주차장 싱싱장터 전용 사용 지속 협의, 이용고객 동선 내부 설계 협의 등
- 효율적인 인력 운영 방안 등 마련
  - 적정인력 배치(무인계산기 활용 여부), 직원 채용, 직원 교육 등

## □ 문제점 및 대책

- (접근로 신호체계 개선) KDI 방향에서 환승주차장 진입 시 좌회전 신호 미설치로 인한 혼선 발생 우려로 신호체계 등 개선 필요
  - 세종경찰서 등 유관기관에 교통안전 심의 요청 및 안내 표지판 설치 등으로 고객이 매장 진입 시 혼선·불편 예방
- (엘리베이터 용량 한계) 엘리베이터 용량이 작아 운영 시 혼잡과 민원 발생 예상 ※ 15인승 2대 운영 예정 → 카트 이용에 맞는 승강기 크기 변경 필요
  - 싱싱장터 고객 전용 엘리베이터 이용을 위해 유관부서 협조 요청 및 증설 방안 검토
- (시설물 관리주체 이원화) 안전관리의 효율성 및 안전을 위해 건물 전체의 시설물 관리에 대한 관리 주체 일원화 필요
- (지역 농산물 수급) 세종시 지역 농가 발굴 및 홍보를 통한 안정적 농산물 공급망 구축 필요
  - 재배 현황 파악 및 추가 품목 재배 농가 확보 노력

## □ 향후 추진계획

추진 과제	2024년		2025년		2026년	
	상반기	하반기	상반기	하반기	상반기	하반기
① 농가조직화 실시						
② T/F팀 구성 운영, 인허가						
③ 제휴푸드 확대 (농산물, 수산물 등)						
④ 고객 편의 제고 노력						
⑤ 직원 인력 운영 계획 (인력배치, 채용 및 교육)						

## 2 세종시 청년농업인 직매장 출하

### □ 추진개요

- 세종특별자치시 청년농업인 육성 정책을 위한 정책 간담회 개최 후 로컬푸드 직매장에 청년농업인 출하비율 배정 건의에 따른 검토

### □ 운영 현황

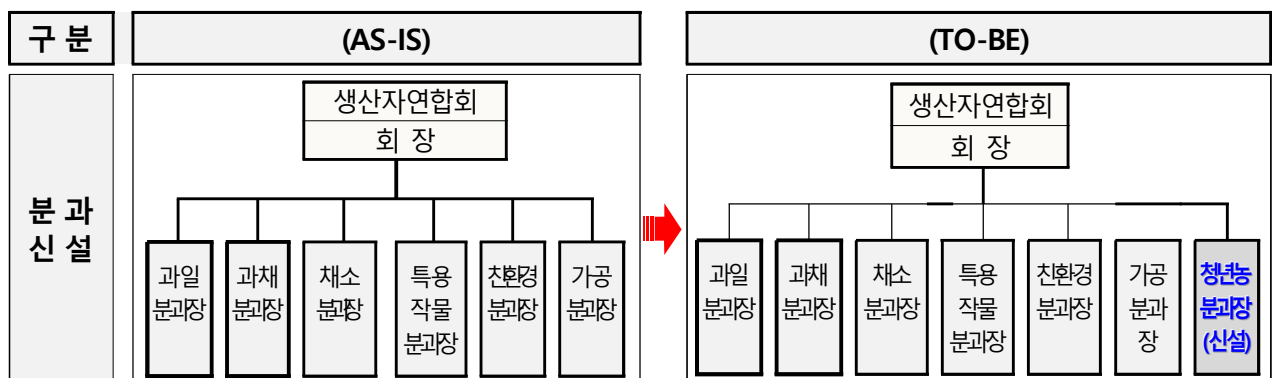
- 세종시 관내 직매장 출하 청년농업인은 총 51명으로 새롬점(29명) > 아름점(13명) > 도담점(7명) 순임

(단위: 명, %)

계	지점별				비 고
	도담점	아름점	새롬점	소담점	
51	7	13	29	2	
100.0	13.7	25.5	56.9	3.9	

### □ 추진경과

- 세종로컬푸드, 생산자연합회, 청년농업인 간담회(2024.10.4)
  - \* 청년농업인 3명, 생산자연합회 회장 외 3명, 로컬푸드(주) 대표이사외 직원3명 참석
- 비활동농가 대비 10% 할당제 시행 시 청년농업인 49명 확보
- 전체 농가 대상 지점별, 품목별 조직화 완료
  - ※ 2024년 12월 청년농 입점을 위한 청년농 분과 신설 (2024.10월限)
- 청년농 조직화(2024.11월) → 청년농 지점별 입점 (2024.12월)



### □ 추진방안 [1차농산물 기준]

- (1단계) 생산 자 연합회 청년농 분과 신설
  - 생산자 연합회 각 지점별 청년농 분과 신설 등 청년농과의 소통 강화

○ (2단계) 비활동 농가 대비 청년농 할당제 도입

**비활동농가 대비 지점별 할당제**

○ (배분) 지점별 균등 배분

- 비활동 전체 농가(496명)에 대한 3개 지점 균등하게 분배
- 비활동 농가 균등 분배시 지점별 평균 16.3명 입점

○ (배분 내역)

- 비활동농가\* 대비 10% 할당제 시행 시 청년농업인 할당량은 49명임

\* (비활동 농가) 최근3년 이내 농업 포기(10), 미출하(118), 교육 미이수(169), 서류 미제출(39), 자진탈퇴(35), 건강사유(19), 사망(4)

[2022.01~2024.07. 기준]

(단위 : 명)

구 분	계	도담점	아름점	새롬점
비활동농가	496	103	200	193
할당농가	49	17	16	16

※ 산식 (지점별 균등분배) : 비활동농가 10% (49명)÷3=16.3명

○ (검토방안) 각 지점별 비활동 농가 대비 10% 할당제 도입 후 청년농 분과 신설 및 지점별 청년농업인 자율 조직화

□ **향후 추진계획**

○ 각 지점별 비활동 농가 대비 10% 할당제 도입 후 청년농 분과 신설 및 지점별 청년농업인 자율 조직화 운영 (2025.1월~)

○ 지점별 신규 조직화된 출하 협의회를 통해 소통채널 강화

- 대표자 및 분과장들과 소통을 통한 GAP 인증 등 교육홍보 및 활성화

추진 과제	2024.5월 ~ 12월							
	5월	6월	7월	8월	9월	10월	11월	12월
① 청년농업인 출하 추진계획수립 및 간담회								
② 청년농업인 분과 신설								
③ 청년농업인 조직화								
④ 청년농 지점별 입점								



# 기 타 현 황 자 료

- 1 주요통계
- 2 2024년 수상 내역
- 3 조직 및 인력 현황
- 4 2025년 주요 예산 현황



## 주요 통계

### □ 매출액 및 당기순이익

- (매출액) 2023년 매출액은 398억원으로 전년 대비 46.5억원 증가
  - 누적 매출액은 2,251억원이고 방문자 수는 약 9,158천명임

(단위: 백만원, 천명)

구 분	2015	2016	2017	2018	2019	2020	2021	2022	2023
매출액	2,116	10,872	13,513	23,865	27,315	34,704	36,313	35,156	39,811
(누적매출액)	2,116	12,989	27,952	51,817	79,133	113,837	150,147	185,295	225,106
방문자수	110	602	1,235	2,328	3,566	4,910	6,250	7,553	9,158

※ 2023년도 일평균: 방문자수 4,455명, 110백만원

- (당기순이익) 전국 로컬푸드\* 중 市 출자액(10억원 중 4.8억원) 외 별도의 추가 예산 지원없이 운영하는 유일한 기관임

\* 지자체 운영 34곳(농협 등 포함 시 800여개)

(단위: 백만원)

구 분	2015	2016	2017	2018	2019	2020	2021	2022	2023	비 고
당기순이익	△ 22	201	242	80	193	812	241	415	△ 149	결산비상

※ 2024.8월 법인세 등 경정청구로 115백만원 영업외 이익(우발수익) 발생  
(경정청구 사유: 2019~2021년도 법인세 신고시 고용증대세액공제 누락)

### □ 직매장 운영 현황

- 참여농가 1,386농가, 소비자 회원수는 79,857명임

(단위: 명)

구 분	2015	2016	2017	2018	2019	2020	2021	2022	2023	2024.10월
참여농가	218	320	786	937	954	954	954	793	1,221	1,238
소비자회원	6,168	15,284	22,798	35,398	43,265	50,715	58,578	64,913	75,793	79,857

### □ 주주구성 및 출자 현황

- 세종로컬푸드(주)는 출자기관으로 출자금액(10억원) 중 세종시가 48%를 차지하고 있으며, 그 외 농협, 축협, SK, 생산자순으로 구성

(단위: 억원, %)

구 분	계	세종시	농협	축협	SK	생산자
출자금액	10	4.8	2.4	1.5	1.0	0.3
비율	100.0	48.0	24.0	15.0	10.0	3.0

## □ 출하농가 현황

- (영농규모) 대부분 중·소농으로 93.3% 점유 (1차농산물)

(단위: 명, %, 억원)

구 분	계	소 농	중 농	대 농	비 고
농가수	1,129	643	410	76	-
점유비	100.0	57.0	36.3	6.7	-
출하액	212.8	92.8	100.9	19.1	-

\* 소농: 5,000㎡ (1,500평)미만, 중농: 5,000 ~ 20,000㎡ 미만, 대농: 20,000㎡ (6,000평)이상

- (소득규모) 1천만원 이상 440명(55.4%), 1억원 이상 71명(8.9%) 임
  - (1차 농산물) 대농 19억원, 중농 100억원, 소농 93억원 / (가공) 166억원 / (기타) 20억원

(단위: 명)

농가수		1억원 이상 *	5천만~1억원	1천만~5천만	1천만 미만
등록	활동				
1,243	794	71	90	279	354

\* 1차 농산물 44, 가공업체 21, 수산 3, 즉석식품 2, 특판행사 1

## □ 친환경 및 GAP인증 출하농가 현황 (2024.10월 기준)

- 2026년말까지 친환경 및 GAP인증 100% 취득
  - 농가 역량강화 교육시 GAP교육(전문강사 초빙) 포함 진행

(단위: 명, %)

구 분	전체 농가수	2024		2023		2022		3개년 평균	
계	1,152	381	33%	360	31.2	177	15.3	306	26.5
친환경	-	49	4.2	53	4.6	50	4.3	50	4.3
GAP	-	332	28.8	307	26.6	127	11	255	22.1

## □ 4호점 신규농가 모집 현황 (2024.10월 기준)

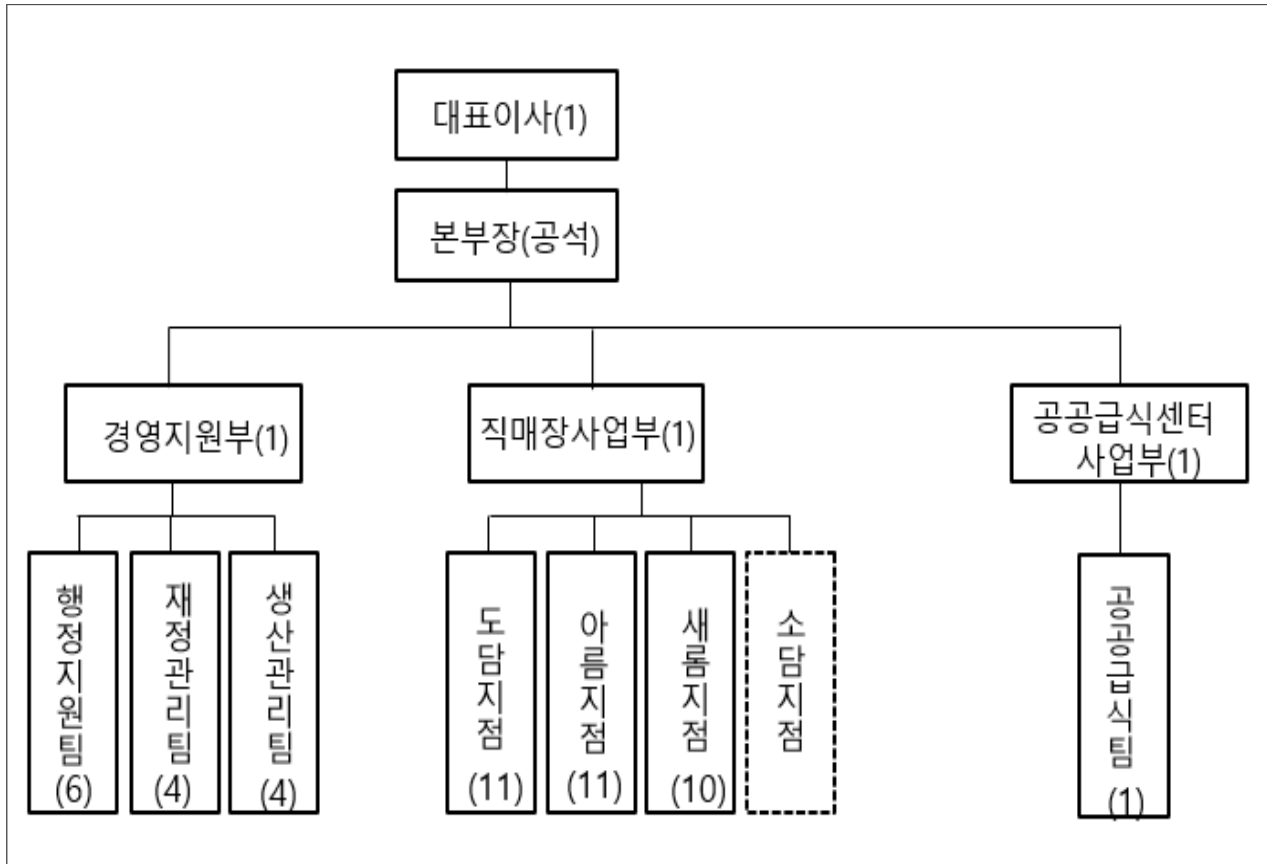
(단위: 농가수, %)

구 분	계	채소류	과실류	곡류	버섯·임산물	특용작물	화훼류	가공품	축산물	기타 (미정)
농가	391	135	141	37	39	7	8	3	8	13
비율	100	34.5	36.1	9.5	9.9	1.8	2.0	0.8	2.0	3.3

※ 4호점 신규농가 모집: (목표 350농가 → 확보 375농가, 진도율 107%)

## 조직 및 인력 현황

### □ 조 직 (4부 8팀)



### □ 인 력 (정 · 현원)

(단위 : 명)

구 분	합 계	대표이사	일반직					공무직
			2급	3급	4급	5급	6급	
정 원	70	1	1	3	7	12	16	30
현 원	51	1	-	-	5	12	14	19

※ 작성기준일 2024.10.30.일 기준, 2025년 1월 4호점 개장시 인력 변동예정

## 2025년 주요 예산 현황

### □ 총괄

(단위 : 백만원)

2025년 예산액 (a)	이월예산 등 (b)	예산현액 (c = (a) + (b))	비고
46,968			

### □ 주요사업

(단위 : 백만원)

연번	사업명 (부기명)	예산액	이월예산 등	예산현액	비고
계		202.2	-	-	
1	aT 그린카드 로컬직매장 지원사업	2.8	-	-	국비100%
2	로컬푸드직매장 심층컨설팅 지원사업	7	-	-	국비100%
3	농산물포장재 지원사업 (출하농가 소포장재 지원)	154	-	-	시비 50% 농가부담 50%
4	우수 농특산물 홍보판촉사업 (세종시 농산물 홍보)	8	-	-	시비 90% 자부담 10%
5	6차 지역활성화 지원사업 (안테나숍)	5.5	-	-	시비100%
6	소비자 차액 지원사업 (세종시 쌀 촉진 위한 포인트 제공)	24.9	-	-	시비100%

## 2024년 수상 내역

[illegible]